

2015. 10

# **남원시 중간지원조직 설립 운영방안**

**제12기 핵심리더과정  
20번 안 순 업**

# 남원시 중간지원조직 설립 운영방안

1. 중간지원조직의 개념 .....	3
2. 중간지원조직의 필요성 .....	4
가. 행정 패러다임의 변화	
나. 기존 패러다임의 문제점	
다. 국내 행정 패러다임의 변화사례	
3. 중간지원조직의 역할 .....	6
4. 중간지원조직 설립 추진사례 .....	8
가. 정읍시      나. 익산시      다. 완주군	
라. 임실군      마. 광주광역시 광산구	
5. 남원시 중간지원조직 설립방법 .....	11
가. 설립모델              나. 운영재원	
다. 남원시 중간지원조직의 주요기능	
6. 남원시 중간지원조직의 목표 .....	14
7. 남원시 중간지원조직의 역할과 기대 .....	15
8. 남원시 중간지원조직 구성 및 지원체계 .....	19
9. 장애요인 및 극복방안 .....	20
가. 내부적 문제              나. 외부적 문제	
10. 남원시 중간지원조직 구성 단계별 추진계획 .....	22
11. 연도별 추진계획 .....	24

# 남원시 중간지원조직 설립 운영방안

## 1

### 중간지원조직의 개념

- 중간지원조직이란 일반적으로 각종 서비스의 수요와 공급의 교류를 조정하는 기관을 말하며, 특히 다원적 사회 속에서 공생과 협동이라는 목표를 위해, 지역사회와 NPO간의 변화와 요구를 파악하여 인재·자금·정보 등을 제공하는 자이자, NPO 간의 중개역할을 수행하며, 보다 넓은 의미에서는 다양한 영역에서 요구하는 서비스의 수요와 공급을 코디네이터 하는 조직을 말함.
- 중간지원조직의 주요 목적은 이해관계자들의 주요 니즈를 정확하게 파악하여 인재, 자금, 현물, 정보를 제공하거나 다양한 주체간의 제휴를 도모하는 것(커뮤니티비즈니스센터, 2011).
- 복잡 다양해진 사회적 요구에 대한 행정역량 한계인식
- 각종 사회문제 해결과 변화하는 행정 패러다임에 신속하게 대처할 수 있는 방향정립

#### 국내 중간지원조직 현황



## ▶ 새로운 패러다임에 대한 대처

**중간지원조직**은 시민교육과 컨설팅 등을 통한 주민 역량강화로, 주민수요에 의한 맞춤형 행정 서비스를 공급하여 사회적 비용감소, 행정실패 최소화와 주민 만족도 증진에 기여



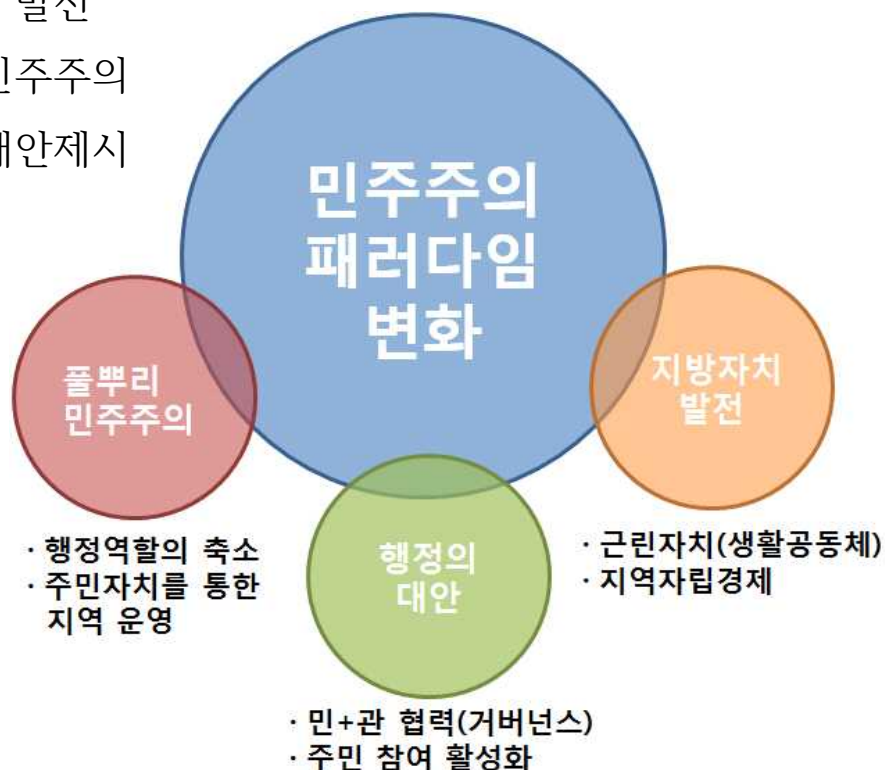
### 타 시·군 현황

- 대표적 사례: 서울 시민공익활동을 촉진을 위한 서울NGO지원센터
- 이미 전라북도의 **완주·정읍** 등도 이러한 행정 패러다임 정책흐름에 힘입어 국비 보조사업을 획득(완주-커뮤니티비즈니스센터, 정읍-메이폴스톤)하였으며,
- **임실군**도 이러한 중간지원조직 필요성을 인식하고 발 빠르게 준비 중
- 그밖에 전라북도에서는 **익산, 김제, 군산** 등도 새로운 중간지원조직 패러다임에 맞춰 설립준비 중에 있음

## 2 중간지원조직의 필요성

### □ 행정의 새로운 패러다임의 등장

- 지방자치 발전
- 풀뿌리 민주주의
- 행정의 대안제시



## □ 기존 패러다임의 문제점

[기존 패러다임]

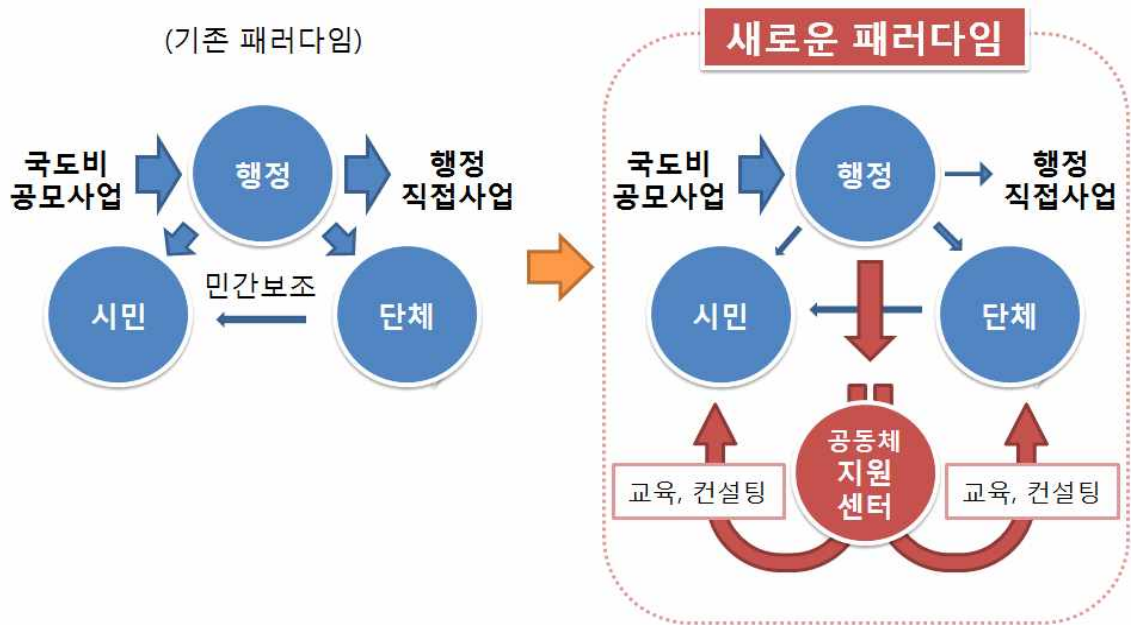
<p><b>ex) 남원요천권역 종합개발사업(官)</b></p>	<p><b>V S</b></p>
 <p style="text-align: right; color: yellow;">2012/08/16</p>	<p style="text-align: center;"><b>임실 치즈마을(民)</b></p> 
<p>▶ <b>행정 주도형, 하드웨어 중심</b></p> <p>▶ 사업비 36억원, 2009. 2월 준공 ⇒ 비용/편익 행정효과 실패</p>	<p>▶ <b>주민 주도형, 프로그램 중심</b></p> <p>▶ 한해 7만명 / 매출액 18억원</p>

⇒ 남원시에서 한국농어촌공사에 위탁해서 추진한 ‘요천권역 종합개발사업’ 보다 소프트웨어 중심의 ‘임실 치즈마을’ 에서 더 많은 수익을 창출.

[주요 문제점]

- 1960년대 이후 농촌개발정책 추진은 중앙정부주도의 하향식 방법으로 계획수립 부터 사업추진단계에 이르기까지 “주민관심, 참여성”결여
  - 수요자인 시민의 욕구에서 시작하지 않고 공급자인 행정주도의 사업 추진은 행정의 서비스 만족도 저하와 발전에 한계가 있음
- 사업추진 주체가 없는 획일화된 하드웨어 위주의 지역개발
- 같은 지역 내에서 이루어지는 사업 간의 상호연계성 결여
- 농촌분야에 대한 국가재원, 배분의 한계
  - 정치적 이해관계의 개입 등으로 사업이 중단되거나 변질

## □ 국내 행정 패러다임 변화사례



구분	완주 CB센터	광주 광산구 공익활동 지원센터	정읍 공동체지원관실
현장사진			
설립배경	커뮤니티비즈니스 지원	지역 공동체 활성화 지원	지역 공동체 활성화 지원
기능/역할	커뮤니티비즈니스 지원 육성	마을사업 및 공동체 프로그램 발굴	마을공동체, 창업공동체 지원
법적근거	농촌활력과 소속 지방부서	주민자치과 소속 지방부서	부시장 직속 공동체지원관실
설립시 재원	보조금	보조금	지방예산
거버넌스형태	관설민영(위탁)	관설민영(위탁)	행정조직
운영재원	보조금 + 자체수익	보조금 + 자체수익	지방예산 + 공모사업
운영조직	이사회(15명), 사무국(5명)	이사회(15명), 사무국(5명)	14명(행정9, 사회1, 시설1, 농업1)
운영프로그램	사업지원, 컨설팅, 교육, 네트워크	마을사업, 사회적경제, 교육, 네트워크	삶의질, 공동체육성, 마을사업, 귀농귀촌
주요특징	농업유통 및 교육사업 집중 성공 귀농자 위주 사업추진이라는 비판	공동체 복원 목표로 마을사업 집중 지역자원을 찾고 연결시키는 역할	공모사업으로 민간 중간지원조직 설립 마을사업 위주의 공동체 사업 집중



## 3

## 중간지원조직의 역할

### □ 시민과 행정간 중간조정자 역할

- 누구나 쉽게 찾을 수 있는 열린 커뮤니티 통합창구 역할수행
    - 모든 사업에 대해 자문하고 지원 받을 수 있는 열린 통합창구
    - 맞춤형 정보제공 서비스 및 시민 활동가 데이터베이스 구축
- ⇒ 시민의 수요파악과 역량강화 One-Stop 행정서비스 구현



- 교육, 컨설팅 등을 통한 역량강화 프로그램 지원
  - 역량강화를 위한 교육지원과 아이디어 교환 및 컨설팅
  - 시민활동 주체의 발굴·육성과 시민활동 촉진사업 발굴, 지원



- 시민 활동가들 간의 네트워킹, 융·복합, 중간 조정자 역할수행
  - 단체간 개인간 네트워킹을 통한 협업, 융·복합 교류협력지원

[그림 1-1] 중간지원조직의 역할



출처 :커뮤니티비즈니스센터(2011). '커뮤니티비즈니스 중간지원조직 운영매뉴얼'인용

[그림 1-2] 중간지원조직의 주요사업내용

<p>지 원 사 업</p>	<p>매년 10개(1업체당 4천만원)의 시범사업을 공모·선정하여 커뮤니티비즈니스를 육성할 수 있도록 컨설팅 및 지원시스템을 개발</p> <ul style="list-style-type: none"> <li>• 2010년 8월 전국단위(수도강원권, 영남권, 호남권, 충청권) 지역설명회 개최 및 공모사업 심사</li> </ul> <div data-bbox="518 488 798 645">  <p>지역설명회 개최</p> </div> <div data-bbox="817 488 1098 645">  <p>서류심사</p> </div> <div data-bbox="1114 488 1396 645">  <p>발표심사</p> </div> <ul style="list-style-type: none"> <li>• 2010년 9월 10개사업 선정, 협약체결 및 사업지원 진행</li> </ul> <div data-bbox="518 716 798 873">  <p>10개 사업 협약식</p> </div> <div data-bbox="817 716 1098 873">  <p>중간지원조직 MOU체결식</p> </div>
<p>교 육 사 업</p>	<p>대상별(일반인, CB시범사업자, 중간지원조직) 인력양성사업과 단계별 교육(입문, 기초, 심화과정)을 개발 및 실행하고 교육프로그램을 보급</p> <ul style="list-style-type: none"> <li>• 10개 선정기관 대상의 인력양성과정(CB창업자기본/심화과정, 해외연수프로그램) 진행</li> </ul> <div data-bbox="518 1064 798 1220">  <p>CB창업자 기본과정</p> </div> <div data-bbox="817 1064 1098 1220">  <p>CB상품 제작 일본현장탐방</p> </div> <div data-bbox="1114 1064 1396 1220">  <p>CB창업자 심화과정</p> </div> <ul style="list-style-type: none"> <li>• 일반인 대상의 CB입문과정, 중간지원조직 발굴 및 육성을 위한 인력양성과정 진행</li> </ul> <div data-bbox="518 1292 798 1449">  <p>CB입문과정</p> </div> <div data-bbox="817 1292 1098 1449">  <p>중간지원조직 워크숍</p> </div> <div data-bbox="1114 1292 1396 1449">  <p>중간지원조직 워크숍</p> </div>
<p>네 트 워 크</p>	<p>CB를 지역단위에서 육성지원해줄 수 있는 온-오프라인 서포트체계(홈페이지, 중간지원조직 발굴 등)를 구축</p> <ul style="list-style-type: none"> <li>• 커뮤니티비즈니스센터의 설립, BI의 개발</li> <li>• 커뮤니티비즈니스센터 홈페이지의 구축</li> </ul>
<p>마 케 팅</p>	<p>CB상품화 강화를 위한 디자인 및 홍보마케팅을 추진하고, 국민적 공감대 형성을 위해 지역포럼, 국제심포지움, 대학생아이디어경진대회 등을 개최하여 청년층 인지도를 확산시킴</p> <div data-bbox="518 1792 798 1948">  <p>지역포럼</p> </div> <div data-bbox="817 1792 1098 1948">  <p>한·일국제심포지움</p> </div> <div data-bbox="1114 1792 1396 1948">  <p>CB대학생아이디어경진대회</p> </div>



## 4

## 중간지원조직 설립 추진사례

### □ 정읍시

- 감사평가관실을 통해 지난 10여년동안 160억원을 투자하여 추진했던 마을만들기 사업 13개분야 40개사업에 대한 실태분석 실시
- 하드웨어 사업추진에 대한 문제점 발굴
  - ⇒ 해결책으로 주민들의 역량강화와 책임감을 강화하는 소프트웨어 사업 추진 : 정읍시민 창안대회
  - ⇒ 2011년 행복네트워크사업단 출범(→ 공동체지원관실)
  - ⇒ 2012년 정읍시 지역공동체 육성 및 지원에 관한 조례 제정
  - ⇒ 2013년 메이폴-스톤(중간지원조직 설립사업) 국비 15억 확보

#### ※ 정읍시 중간지원조직 메이폴-스톤의 역할

- 주민들과의 접촉기회 증가를 통한 마을 만들기 공감대 형성
- 지역 리더와 공동체 구성원들을 대상으로 공동체 사업에 필요한 실질적 정보 제공과 교육 훈련
- 그동안 발굴·양성하였던 소규모 공동체들 간의 네트워크, 모니터링

### □ 익산시

- 중간지원조직 설립을 위해 지난 5년간 준비
- 주민이 직접 참여하여 정책을 제안하는 시민창조스쿨 지원
- 익산시 도농상생종합지원센터 설립을 위한 조례 검토 중(국회의원 지원)
  - ⇒ 마을만들기, 협동조합, 사회적기업 등을 지원할 통합 지원센터 건립

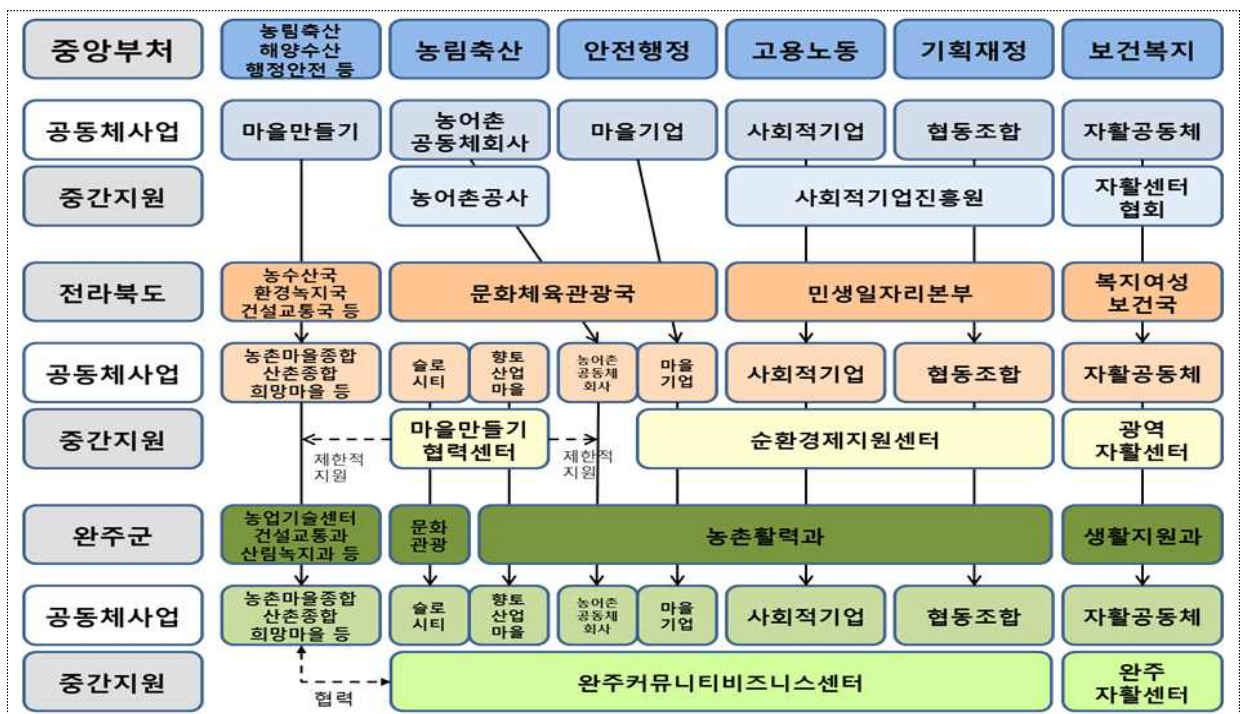
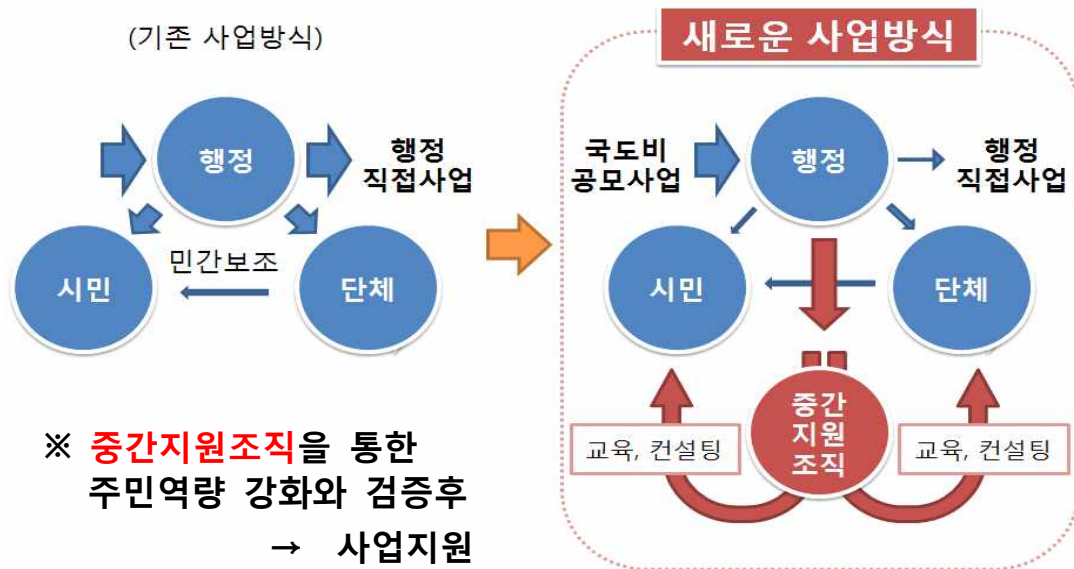
#### ※ 익산시 중간지원조직 설립을 위한 조례(안)

- 주민자치 실현과 민주주의 발전에 기여
- 도시·농촌의 상생발전을 위한 주민이 주도의 지역공동체 육성
- 기존 중간지원조직을 통합하는 종합지원센터 설립

## □ 완주군

- 2008년 완주군 농업활성화와 농촌 활력증진을 위한 약속 프로젝트 시행  
→ 12개 시책사업에 대해 5년간 100억원의 군비 투입
- 농촌 활력증진에 대한 장기적 비전 제시를 위해, 2008년 희망제작소 (상임이사 박원순) 완주군 희망만들기 프로젝트 협약
- 2010년 행정조직 개편 → 농촌활력과 신설

※ 완주군 공동체 지원사업 전달체계



출처 :커뮤니티비즈니스센터(2011). '커뮤니티비즈니스 중간지원조직 운영매뉴얼'인용  
⇒ **중간지원조직을 통해 사업주체 선정의 투명성, 공정성, 건실성 검증**

## □ 임실군

- 관련 용역을 마치고 지원센터 설립을 준비 중이지만,
- 현재 여러 가지 사정으로 잠시 중단 상태임

## □ 광주 광산구

- 2010년 7월 공익활동지원센터 설립 기본계획 수립
- 2011년 공익활동지원센터 설립 연구용역추진(희망제작소)
- 2011년 공익활동지원센터 설립 TF팀 구성 및 운영
  - 공익활동지원센터 설립 여론조사(광산구민 91.1% 찬성)
- 2011년 공익활동지원센터 설립 및 지원조례안 정례회 제출
  - ⇒ 의장 조례안 상정보류(조례안 미배정)
  - ⇒ 시민단체에서 의회 설득
- 2012년 공익활동지원센터 설립 및 지원근거 마련, 설립추진단 구성
- 2013년 4월 공익활동지원센터 개소

### ※ 광주 광산구 중간지원조직 설립의 경우, 의회 설득 어려움으로 3년 소요

- 의회의 시각 : 단체장의 정치적 세력 확산으로 인식
- 옥상옥, 기능중복 등을 이유로 조례안 위원회 미배정

### ※ 광산구 공익활동지원센터 주요 역할

- 지속가능한 지역공동체 형성의 체계적·종합적 지원창구 기능
- 지역 리더 양성, 지역자원 발굴 및 사회적 경제 활성화를 위한 허브
- 공익활동 문화의 확산과 자발적 주민참여 네트워크 구축
- 조사연구 및 정보제공, 공익활동 플랫폼 운영 등

### ※ 농림수산물식품부

- 역량이 부족한 마을에 대한 하드웨어 중심의 과잉투자, 주민의지 부족 및 갈등 등으로 사업이 중단되거나, 시설물이 방치되는 사례발생 예방 계획
- 중간지원조직 운영 등 가이드라인을 마련 가점부여, 2016년부터 적용

## □ 설립 모델

○ 설립모델별 특성

구 분	민간주도 모델	관주도 모델	남원시 모델
지 위	민설민영	관설관영/관설민영	민설/민관협동운영
설립 시 재원	민간기금	정부기금	민관 공동출자
거버넌스	민간주도	직영 또는 위탁	민간주도
운영재원	자체사업충당	정부기금	자체사업 + 정부기금
운영장점	독립적, 자주적 창의적, 탄력적	재정적으로 안정운영 지역사회에서 대표성, 권위확보 용이	민간주도와 관주도 모델의 장점만을 취합 운영가능
운영단점	재정자립도 미비 지역사회 대표성 및 위상확보 제약 지속 가능성 약함	관주도 운영에 따른 경직성, 정치환경 민감 설립주체와 운영주체 간 갈등 및 서열구조 발생	선도모델로서 시행착오 발생우려 수평적 파트너십 구조마련이 관건

## □ 운영재원(안)

- 설립초기 ( 자체기금+자체사업수익 )
- 중 장 기 ( 자체사업수익+보조금+공익커뮤니티기금 )



## □ 주요기능

### ○ 지역 공동체 인적자원 조사 및 발굴(시민 수요파악)

⇒ 시민 창안대회 등을 통해 시민욕구 파악과 남원시 필요사업 발굴

⇒ 사회적 문제 해결을 위한 주민 자발적 참여 유도

### ○ 시민활동가 데이터베이스 구축 및 연계

#### ※ 시민 활동가 데이터베이스(안)

- 사회적 기업(12개소), 협동조합(17개소) 등 사회경제 기반 활동가들
- 지리산둘레길, 마을민박 사업자, 재래시장 등 공동자원 활용 사업자
- 시내 동지역 주민자치위원회 위원, 마을 사무장 등 지역 중간리더
- 귀농·귀촌인, 교육, 육아 등 공통 관심사를 가진 주민 등

⇒ 사회적 일자리 창출을 위한 융·복합 아이디어 교환 및 지역자원 활용 공동 사업 구상

ex) 공동사업 구상(안) : 녹색장터, 공동육아, 문화관광 활성화 프로그램 등



### ○ 농산어촌 마을리더 발굴 및 양성

⇒ 마을학교 개소(찾아가는 마을학교, 입문 + 기초 + 심화과정)

ex) 광역 사무장제도( 3~4개 마을 공동관리 및 예측화방지 ) 도입

### ○ 공동체 활성화 사업전개 및 지원

- 시민 제안제도 실현을 위한 창안대회 및 융·복합 일자리 창출

⇒ 마을기업, 협동조합 육성을 통한 수익창출, 지역순환경제 활성화

⇒ 각종 공모사업 시행 시 사업주체 발굴 및 사업 부진 해소



○ 협동의 사회적 경제 구축 및 역량강화 지원

- 협동조합 설립상담, 보육실, 협동조합 경영교육(회계, 홍보·마케팅)
- 마을공동체 의식회복, 우리지역 건강한 먹거리, 살림거리 소개, 축제형 마을 장터, 사회적 경제 청년캠프, 창업지원 운영

○ 시민소통을 위한 열린공간 조성사업

- 시민활동지원센터, 소규모 공유 공간조성 건립
- 관공서, 공동체간 공간 공유, 회의실 나눠 쓰기 등 문화 확산
- 온·오프라인 정보 수집 및 제공



협동조합 곡곡 여가데미
4강. 협동조합 토크콘서트

## 마을, 협동조합을 만나다

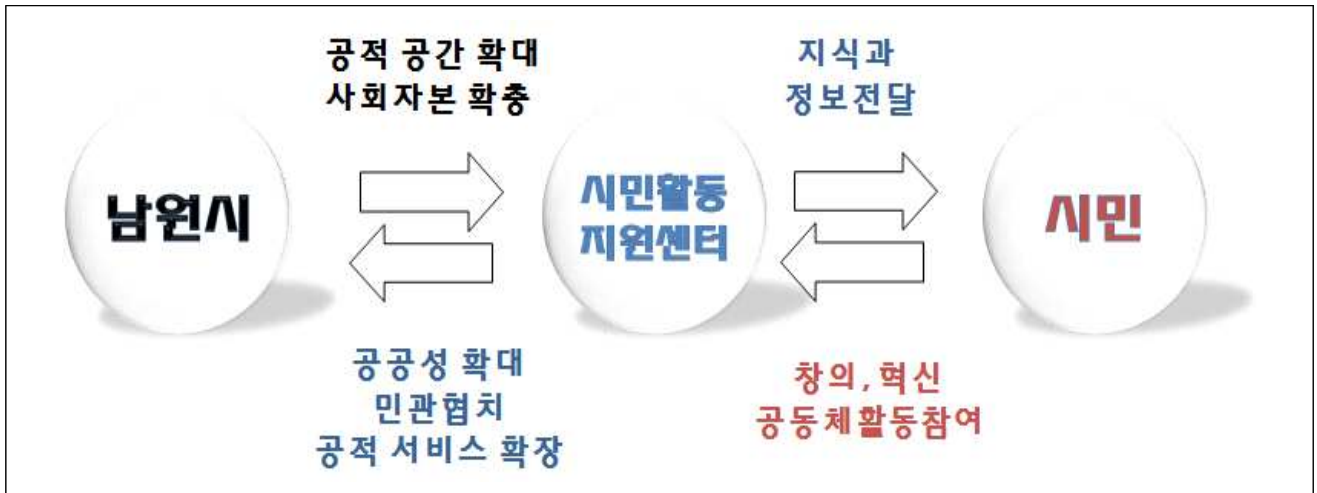
마을공동체와 협동조합의 운명같은 만남

수원지구 원당동에 있어요

7월 4일(금) 오후 2시 ~ 4시 30분 / 광산구공익활동지원센터 1층 북카페

## 6

## 남원시 중간지원조직의 목표

□ 남원시 지역사회의 **시민활동 활성화** 와 **연대** 촉진

- 시민활동 주체의 발굴과 지원(★★★★★)
- 열린 커뮤니티를 위한 시민소통 플랫폼 공간조성
- 시민활동 촉진 사업지원

## □ 시민 역량강화를 통한 건실한 사업주체 발굴과 지원

- 기존 행정중심의 공급자 위주 사업추진에 대한 문제점 해결
- 주민 역량강화를 통한 사업추진으로 행정실패 최소화
- 주민주도의 지속가능한 지역사회발전을 위한 체계적 지원시스템 구축

## □ 네트워크를 통한 시너지 창출과 바람직한 공동체지향 모델 수립

- 지역사회 주체들의 네트워크와 연계 유도, 파트너십 구축
- 행정, 시민사회, 기업, 단체 등과의 실제적인 협력관계 구축
- 공동체 회복을 통한 사회문제 해결과 경제적 자립공동체 확산

## □ 공무원 역량강화 및 보조

- 인적 네트워크 연결과 다양한 의견을 수렴할 수 있는 소통창구
- 창의적 아이디어 제공
- 각종 사업 아이템의 정보제공 및 공유

As is	To be
<ul style="list-style-type: none"> <li>- 각종 사업시행 시 사업주체 발굴의 어려움에 따른 사업 부진과 실패 ⇒ 하드웨어 중심 사업추진</li> </ul>	<ul style="list-style-type: none"> <li>- 사업주체 양성을 통한 사업지원 ⇒ 지원사업 확정후의 교육이 아닌, <u>사전교육을 통한 사업주체 선정</u> <b>ex) 정읍시 시민창안대회</b></li> </ul> <div data-bbox="837 739 1460 1220" style="border: 1px dotted black; padding: 5px;"> <p>제안제도를 보완, 실행력을 확보하기 위하여 주민이 제안하는 사업에 대해 심사를 통한 <b>실행자금을 배정</b>하고, 시행 후 사업평가를 통해 실행등급 향상</p> <p>→ 1단계 : 실행자금 300만원 지원</p> <p>→ 2단계 : 실행자금 상향 지원</p> <p>→ 3단계 : <b>국비보조사업 매칭</b> (운영주체 확보 및 시민역량강화)</p> </div>
<ul style="list-style-type: none"> <li>- 내발적 발전을 위한 순환경제시스템 부족으로, 지역내 자본 외부 유출 심각</li> <li>- 청년들을 위한 일자리 부족으로 대학진학 경우 외에도 역외 유출 가속화</li> </ul>	<ul style="list-style-type: none"> <li>- 협동조합, 사회적기업 활성화 지원</li> <li>- 시민창안대회 등을 통한 일자리 창출 ⇒ 기존 농촌마을 종합개발사업, 녹색농촌체험마을 등을 활용한 마을회사, 여행사업단 육성 등 6차산업 발전 기반마련 및 지원 <b>ex) 충남 홍성 홍동면</b></li> </ul> <div data-bbox="829 1713 1460 2105"> </div>



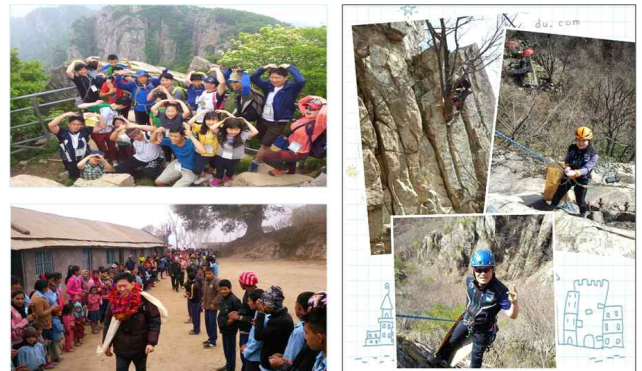
- 협동조합, 사회적기업 등 사회적 경제 조직 활성화에 대한 지원기능 부재

ex) 완주 지역순환경제센터

- 로컬푸드, 고산미소 등 협동조합 지원



- 6차산업 연계 여행사업단 지원



- 자발성에 기초한 공동체 활동 부족으로 도심전체 활력감소
- 춘향제를 비롯한 각종 지역 내 축제에 대한 참여율 지속 감소
- 시민의 창발적 아이디어 수렴 및 자발적 참여통로 부재

- 커뮤니티 비즈니스 활성화를 위한 지원사업



ex) 서울, 광산구 아파트 공동체  
활성화 지원사업

· 녹색장터, 아나바다 벼룩시장



· 문화센터, 공동육아 프로그램 지원



⇒ 여성문화센터, 평생학습센터 등  
인력활용과 연계, 일자리 창출

· 도심재생 벽화지원 사업



· 주민화합 한마당 축제지원



⇒ 아파트 입주자회, 주민자치회 지원



· 주민들과 함께하는 축제기획



- 대농 위주의 농업정책

ex) 완주군 노인복지형 두레농장



- 공무원 역량한계
- 담당자의 잦은 교체로 주민과 밀접한 수행의 어려움

- 시민활동지원센터 민간전문 인력 활용을 통한 지속적인 사업추진과 컨설팅

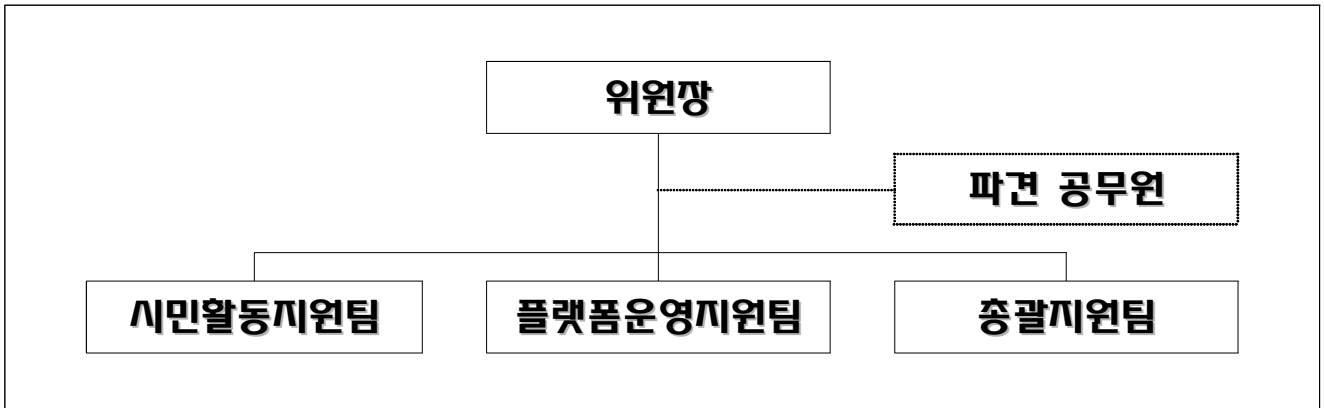
ex) 완주 커뮤니티 비즈니스센터



## 8

## 남원시 중간지원조직 구성 및 지원체계

## □ 조직 구성(안)



- 구성원 : 7명{위원장 1명, 연구원 3명, (+파견 공무원 3명)}

## □ 주요기능

주체의 양성	사업지원	플랫폼 제공
		
주민 리더 발굴, 육성	주민주도사업 역량확장 공동체사업 기반강화	시민활동 증진을 위한 플랫폼 지원
지역여건에 따른 맞춤형 프로그램 개발	사업수준과 단계에 따른 전략수립 및 체계적 인큐베이팅	공간적, 물리적 사업 서포트 (교류 및 매개역할)

## □ 운영재원(안)

- 설립초기 : 민간혼합 운영(지자체 지원금 + 자체사업수익)
- 중 장 기 : 법인체를 통한 민간운영 전환(자체사업수익 + 출연기금)

## □ 내부적 문제

- 민간 주도로 사업 추진 시 자본 빈약, 전문 인력 불충분 등으로 초기 추진력 약화 및 장기화 우려
  - ▣ 민간단체에서 법인 설립 단계부터 긴밀히 협조하고, 각종 보조금, 간이용역 등을 통한 간접적 재정지원
- 위원장 역량에 따른 중간지원조직 활성화 약화 우려
  - ▣ 조직 운영에 필요한 역량 있는 사단법인 육성 및 검증된 위원장 선발

## □ 외부적 문제

- 중간지원 조직에 대한 일반주민, 행정, 의회의 관심 부족
  - ▣ 분야별 다양한 주민이 참여할 수 있는 체계 구축
  - ▣ 행정과 중간지원조직, 의회 간 정기적 워크숍 및 정책협의회 운영
  - ▣ 시민창안 대회 등을 통한 관심유도 및 홍보
- 정치적 목적을 가진 조직으로의 오해 우려
  - ▣ 위원구성 및 중간지원조직운영 시 정치적 성향을 지닌 인물 원천적 배제
  - ▣ 민설 형태 사업추진 후, 수요에 의한 행정적 지원검토
- 다른 사회단체들과의 차별인식 부족
  - ▣ 특정사업을 위해 보조금을 지원받는 단체가 아닌, 공익적 사회활동을 하는 단체라는 인식 확산
  - ▣ 시민과 사회단체의 중간조정자 역할수행에 대한 인식 확산
- 시민 자발적 사업에 대한 행정 지원의 당위성 문제
  - ▣ 공적 영역에 대해 시민 자발성과 공감대가 형성된 사업은 행정에서 지원이 당위성을 가지며,
  - ▣ 사업의 지속성과 발전을 위해서도 행정 지원이 반드시 필요

## □ 보완 · 전략적 추진방안

### ○ 시민활동사업 파트너십 강화

- 행정 : 상호 동등한 입장에서 역할 분담이 잘 이루어질 수 있도록 파트너십에 관한 기본원칙 및 합의서 작성
- 의회 : 정례 공동워크숍 등 센터와 행정과의 연결고리를 유지할 수 있도록 채널 개발 및 확보
- 시민사회 : 다양한 차원의 사업 및 프로그램 연계를 통해 상호 보완적인 관계 형성 및 유지

### ○ 시민활동사업의 재원확보(안)

- 남원시 중간지원조직 자체 독립적 수익구조 마련  
(다양한 부대사업, 교육, 위탁사업, 공간임대 등)
- 국가 상위 정책과 연계한 사업 수주(용역, 컨설팅 사업 등)
- 개인기부 문화 확산 조성(향우회, 발전회, 애향회 등 기존단체 활용)

## □ 남원시 중간지원조직 운영조례(안) 검토

### ○ 사업목적 및 역할

### ○ 사업의 범위

- 협동조합 설립 및 운영지원에 관한 사업
- 사회적기업(마을기업 등) 육성에 관한 사업
- 공익적 주민활동의 주체 발굴 및 양성사업
- 지역자원 조사 및 발굴사업
- 주민자치 정착을 위한 교육 지원사업
- 주민공동체 지원 및 교류 활성화 사업
- 그 밖에 주민의 자치역량 강화, 정서적 유대증진, 연대와 호혜의 공동체를 실현하기 위한 사회적 경제활동 지원사업 등

### ○ 중간지원조직 설치 및 지원

- 남원시장은 공동체 활동을 지원하는데 필요한 사업을 종합적으로 수행하기 위하여 남원시 중간지원조직을 설치할 수 있다.
- 중간지원조직의 구성 및 설치기준과 운영 등은 규칙으로 정한다.

## □ 1단계 : 시민소통과 화합을 위한 허브, 코디네이터 역할수행

### ○ 누구나 쉽게 찾을 수 있는 열린 커뮤니티 통합창구

- 모든 사업에 대해 자문하고 지원 받을 수 있는 열린 통합창구
- 맞춤형 정보제공 서비스 및 시민 활동가 데이터베이스 구축

#### ※ 시민 활동가 데이터베이스

- 사회적 기업, 협동조합 등 사회경제 기반 활동가들
- 지리산둘레길 이야기꾼, 마을민박 사업자, 귀농·귀촌인
- 동지역 주민자치위원회 위원, 마을 사무장 등 지역 중간리더
- 교육, 육아 등 공통 관심사를 가진 주부 등

### ⇒ 시민의 수요파악과 역량강화 One-Stop 행정서비스 구현



### ○ 교육, 컨설팅 등을 통한 시민역량강화 프로그램 지원

- 시민 역량강화를 위한 (시민수요)교육지원 과 컨설팅
- 시민활동 주체의 발굴·육성과 시민활동 촉진사업 발굴, 지원



### ○ 시민활동가들 간의 네트워킹, 중간 조정자 역할수행

- 단체간 개인간 네트워킹을 통한 협업, 융·복합 교류협력지원

## □ 2단계 : 사회 공유경제적 모델 지원, 시민활동 촉진 지원

- 시민 제안제도 실현을 위한 창안대회 및 융·복합 일자리 창출
- 마을기업, 협동조합 육성을 통한 수익창출, 지역경제 활성화
- 농산어촌 보조사업 통합운영, 사업자 선정 및 컨설팅 지원
- 수요자에 의한 공모사업 체계적 대응과 지원
- 공유경제, 시민공동체 의식회복을 통한 활기차고 건강한 남원 건설



○ 단계별 시행(안)

조 직	역 할	비 고
<b>1단계</b> 학습병행 소규모사업	<ul style="list-style-type: none"> <li>· 특정한 분야와 목적을 제한하지 않는 공동체 지원사업</li> <li>· 마을공동체와 창업공동체를 통합하여 지원</li> <li>· 유연한 방식으로 다양한 주민 공동체 활동 지원</li> <li>· 사업신청 → 교육 → 워크숍 → 경진대회 → 소액지원의 액션러닝 시행</li> <li>· 시민활동지원센터 주관 사업시행</li> </ul>	1년
<b>2단계</b> 완주형 공동체사업	<ul style="list-style-type: none"> <li>· 1단계 사업을 거친 공동체에 추가 지원이 필요한 경우</li> <li>· SW(교육, 기술개발 등) 위주 지원</li> <li>· 공모 → 심사 → 지원으로 지원절차 효율화</li> <li>· 정해진 금액이 아닌 사업에 맞게 유연하게 지원</li> <li>· 행정이 담당, 시민활동지원센터가 심사/모니터링</li> </ul>	최대 2년간 지원
<b>3단계</b> 중앙정부 연계사업	<ul style="list-style-type: none"> <li>· 2단계 사업을 거친 공동체가 중앙정부사업을 연계</li> <li>· 중앙정부 지원사업의 지침에 맞는 공동체 추진</li> <li>· 행정에서 중앙정부 공모사업을 추진, 중간지원조직은 사업계획서 작성 등을 지원</li> <li>· 공모이후 사업추진은 행정이 담당, 시민활동지원센터가 전문적 지원</li> </ul>	

□ **3단계 : 열린 커뮤니티를 위한 시민소통 플랫폼 조성**

- 온·오프라인 정보 수집 및 제공
- 장소대여, 비품대여, 사무, 회의 공간 등 커뮤니티 장소 제공
- 공유경제, 공유공간에 대해 나눠 쓰기 활동 전개 등

## 2016년 토대구축

- 공간구축, 활용방안모색
- 자원조사, 주체발굴
- 네트워크 형성

## 2017년 다양화 및 발전단계

- 공동체 활동사업 전개
- 네트워크 활성화
- 리더 심화교육 및 정착
- 사업 집중육성
- 경제적 자립 활동
- 지역 커뮤니티 활성화
- 프로그램 기획 운영

## 2018년 안정화 및 도약단계

- 전국 선도적 모델 정립
- 지원시스템 완성 및 확장
- 커뮤니티 성숙 유도
- 상설 교육기관 확보
- 지역공동체 발굴 지원
- 사회적 자본 확충

구분	세부사업 명	성 과 목 표	
		정량적 목표	정성적 목표
2016년	• 지원조직 조성	• 지상2층 지원조직 조성	• 상설 교육기관 확보
	• 민간위탁기관 선정	• 협의체에서 민간위탁 1개 기관 선정	• 체계적인 사업전략 수립 • 컨설팅 가능한 인력 배치
2017년	• 창안대회 개최	• 지역공동체 발굴(1단계) - 지역10, 마을30, 창업30	• 지역공동체 발굴 지원
	• 지역공동체 육성 지원	• 교육 공간 지원 • 창업 전문교육 운영 - 경영, 행정, 기술 지원 - 디자인 개발 지원	• 창업을 위한 교육·훈련
2018년	• 창안대회 개최	• 지역공동체 발굴(1단계) - 지역10, 마을30, 창업30 • 우수공동체 육성(2단계) - 지역3, 마을10, 창업10	• 지역공동체 발굴 지원
	• 지역공동체 육성 지원	• 교육 공간 지원 • 창업 전문교육 운영 - 경영, 행정, 기술 지원 - 디자인 개발 지원	• 사회적 자본 확충
	• 지속가능한 공동체 육성	• 창업공동체 배출 - 마을기업 10, - 사회적기업 10, - 농어촌공동체회사 10 • 중앙단위 공모사업 연계 지원	• 경쟁력 있는 공동체 육성